



NÁRODNÍ
PAMÁTKOVÝ
ÚSTAV

ÚZEMNÍ ODBORNÉ
PRACOVIŠTĚ
V TELČI

Městský úřad Žďár nad Sázavou

Odbor stavební a územního plánování
Žižkova 227/1
591 01 ŽĎÁR NAD SÁZAVOU

Váš dopis čj. / ze dne: SÚP/1126/23/ZV-2/ 14. 6. 2023
Naše čj.: NPU-372/51220/2023
Vyřizuje: Mgr. Andrea Šleichrtová | 778 711 047
Spisový znak: 820.1

Telč 19. 6. 2023

Historická radnice ve Žďáře nad Sázavou č. p. 294/24, náměstí Republiky, parc. č. 1, 214/1, k. ú. Město Žďár, obec Žďár nad Sázavou, okres Žďár nad Sázavou, rejstř. č. ÚSKP 24630/7-4631.

Písemné vyjádření odborné organizace státní památkové péče k žádosti podle § 32 odst. 2 písm. f) zákona č. 20/1987 Sb., o státní památkové péči, ve znění pozdějších předpisů.

Předmět žádosti:

„Obnova (rekonstrukce, jiná úprava – modernizace) kulturní památky, a to radnice č. p. 294/24 ve Žďáře nad Sázavou, pozemek parcela číslo 1, katastrální území Město Žďár, obec Žďár nad Sázavou, nám. Republiky, Žďár nad Sázavou 1 a pozemku parcela číslo 214/1 (v prostředí kulturní památky), katastrální území Město Žďár, obec Žďár nad Sázavou, spočívající v rekonstrukci interiéru a zajištění bezbariérového vstupu do objektu.“

Přílohy žádosti:

- Projektová dokumentace: *Stará radnice, nám. Republiky 294/24, Žďár nad Sázavou, Dokumentace pro stavební povolení*, architektonicko-stavební řešení: Ing. arch. Petr Baletka, zodpovědný projektant: Ing. arch. Jakub Murla; stavebně konstrukční řešení: K2 projekt s.r.o., zodpovědný projektant: Ing. Aleš Jelínek

Popis zamýšlených prací:

- „- zbudování bezbariérového vstupu do objektu přes rampu ve spádu 1:19
- výměna výplně otvoru vstupních dveří hlavního vstupu do budovy z nám. Republiky.
- výměna výplně otvoru vstupních dveří vedlejšího vstupu do budovy
- zbudování výtahu spojujícího 1. a 2.NP
- snížení výšky podlahy v prostoru mezi mázhauszem a respiriem 180-300mm
- odstranění kašny v respiriu

- zbudování nových souvrství podlah v 1.NP(lité teraco)
- nahrazení stávajícího podhledu v respiriu novým
- výměna souvrství ploché střechy nad respiriem včetně střešních vpustí
- výměna stávajících světlíků v ploché střeše nad respiriem za nové
- odstranění obkladu stropních trámů v prostoru Galerie Stará radnice a nahrazení novým SDK opláštěním
- zbudování rampy mezi šatnou a Galeríí Stará radnice
- proražení otvoru mezi prostorem šatny a Galeríí Stará radnice
- zbudování rampy mezi chodbou a sálem 01 Galerie Kosinkovy sbírky
- nově řešené dvouramenné schodiště do 2.NP v prostoru stávajícího schodiště za použití nosných prvků stávajícího schodiště
- přebudování toalet v 1.NP v prostoru stávajících toalet
- odstraněním výplní zaklenutých otvorů jak mezi mázhauszem a respiriem, tak následně mezi respiriem a prostorem sálu 02 a respiriem a prostorem sálu 01 nově navrhované Galerie Kosinkovy sbírky.
- přebudování stávajících toalet v 2.NP na toalety pro osoby se sníženou schopností pohybu v důsledku využití části prostoru pro výtahovou šachtu
- výměna podlahových krytin v 2.NP“

Byl proveden jednoduchý stavebně-technický průzkum spočívající ve zpracování a vyhodnocení sond konstrukcí podlah v prostoru pod schodištěm a v místě navrhované výtahové šachty. Tento průzkum byl proveden za účasti zástupců investora.

Tyto sondy prokázaly, že pod nášlapnou vrstvou podlahy v místě stávajícího schodiště nenachází dostatečně silné souvrství končící klenbou v 1.NP, pro realizaci snížení podlahy viz výkresová část bouraných konstrukcí.

Dále bylo zjištěno, že v prostoru pod podlahou v místě navrhovaného dna výtahové šachty ne nenachází podsklepení.

Skutečný stav skrytých konstrukcí pod podlahou v 1.NP v celém rozsahu stavebních úprav bude možné zhodnotit až v průběhu realizace stavebního záměru.

Další sonda byla provedena v místě předpokládaného zazdění otvoru ve stěně mezi prostorem šatny a Galeríí Stará radnice. Důvodem byl požadavek NPÚ na prokázání přítomnosti zazděného otvoru v historicky cenné zdi z důvodu plánovaného průrazu dveřního otvoru. Tato sonda prokázala přítomnost zazděného otvoru, nicméně z důvodu prostorových omezení ve vazbě na navrhovanou bezbariérovou rampu byl navrhovaný otvor přesunut do jiné pozice viz výkresová dokumentace bouraných konstrukcí.

Dispoziční a provozní řešení

Využití budova Staré radnice bude zůstává z velké části stávající a v rámci stavebních úprav dochází pouze ke zpřístupnění objektu osobám se sníženou schopností pohybu a dále definování nového využití některých částí budovy.

1.NP

Do budovy se vstupuje stávajícím vstupem z jihovýchodní fasády buď stávajícími schody nebo novou bezbariérovou rampou umístěnou napravo od vstupu. Následuje prostor mázhausu ze kterého je přes prosklenou stěnu přístupné turistické a informační centrum(TIC). TIC bude do této pozice přemístěno z prostor v zadní části budovy. K TIC přísluší také zázemí pracovníků TIC.

V prostoru mázhausu je navrženo snížení vyvýšené části podlahy o 180mm na úroveň vstupní části mázhausu, potažmo TIC. Z mázhausu můžeme dále pokračovat po pravé straně do stávající Galerie Stará radnice a to stávajícím dveřním otvorem po překonání výškového rozdílu dvou schodišťových stupňů.

Z mázhausu je dále po pravé straně vstup stávajícím dveřním otvorem do prostoru šatny kde dojde ke snížení podlahy o 180mm a odkud můžeme pokračovat přes bezbariérovou rampu nově vybouraným dveřním otvorem do Galerie Stará radnice. Toto řešení nově bude umožňovat bezbariérový vstup do galerie.

V mázhausu se po levé straně nachází vstup do navrhovaného výtahu spojujícího 1. a 2. NP. Vstup do výtahu zůstává v pozici stávajícího dveřního otvoru a dochází zde ke snížení prahu o 180mm. Napravo od výtahu se nachází prostor stávajícího schodiště spojujícího 1. a 2. NP.

Pokračujeme-li mázhausem rovně, vstupujeme přes stávající zaklenutý dveřní otvor do stávajícího prostoru respiria. Rovněž v místě tohoto vstupu a následně ještě v části respiria dochází ke snížení stávající podlahy o 180mm. Využití respiria zůstává stávající.

Do respiria je možný také vstup vedlejším vchodem do budovy přes zádveří. K respiriu bude nově zbudovaná příruční kuchyňka oddělená od respiria velkými otočnými dveřmi. Z respiria je dále vstup do nově zbudovaného wc pro osoby se sníženou schopností pohybu. Z respiria je také vstup na přebudované stávající toalety a to nově zbudovanými samostatnými dveřmi.

Na respirium dále navazuje prostor nově navrhované galerie Kosinkovi sbírky, která bude umístěna ve třech stávajících prostorech. Do této galerie je vstup dvěma zaklenutými otvory z prostoru respiria. Rozdílná výšková úroveň podlah Sálu 01 a Sálu 02 je řešena rampou umístěnou v prostoru Chodby. Tato rampa z konstrukčních důvodů nesplňuje požadavky na bezbariérové užívání staveb. Z respiria je dále vstup do skladu, jehož podlaha je o 180mm výš než podlaha respiria resp. +/- 0,000.

V sousedství vstupních dveří do skladu se nachází prostor schodiště spojující 1.NP s 1.PP. Toto schodiště je v úrovni 1.PP ukončeno dveřmi, které budou trvale uzamčené.

2.NP

Po hlavním schodišti se dostáváme do prostoru předsálí v 2.NP. Využití tohoto prostoru zůstává stávající. Do předsálí dále ústí výstup z nově navrhovaného výtahu. V sousedství výtahové šachty vzniká prostor po stávajících toaletách, který bude přebudován na toaletu určenou pro osoby s omezenou schopností pohybu vybavenou přebalovacím pultem. Do těchto toalet je vstup z předsálí nově zbudovanými dveřmi. Do předsálí dále ústí stávající jednoramenné schodiště umožňující výstup na půdu. Toto schodiště je přístupné stávajícím dveřním otvorem z předsálí.

Dalším prostorem přístupným stávajícím dveřním otvorem z předsálí je denní místnost. Její využití zůstává stávající. Z předsálí dále vstupujeme stávajícím dveřním otvorem do stávající zasedací místnosti. Její využití zůstává stávající. Největším prostorem 2.NP je stávající hlavní sál (obřadní síň)

do kterého vstupujeme stávajícím dveřním otvorem z předsálí a dále ze zasedací místnosti. Využití tohoto sálu zůstává stávající.

Základní technický popis staveb

Stávající nosné konstrukce jsou tvořeny zdmi ze smíšeného kameno-cihelného zdiva v dostatečných dimenzích.

Historické klenby jsou dle dochované projektové dokumentace vypracované pro účely rekonstrukce budovy v 70. letech min. století vyztuženy betonovou mazaninou s ocelovou výztuží.

Před započítáním bouracích prací v souvislosti se snižováním podlah v 1.NP je nutné provést podpůrná a stabilizační opatření v místě dotčených kleneb v 1.PP tak, aby vlivem bouracích prací nedošlo k jejich poškození.

Bourací práce budou probíhat pod koordinovaným dohledem pracovníka NPÚ.

Střešní konstrukce

Šikmá střecha historické části objektu bude ponechána, jen v její severozápadní valbě budou vytvořeny dva vikýře pro přívod a odvod vzduchu. Tyto vikýře budou vloženy mezi stávající krokve, obedněny a klempířsky opláštěny měděným plechem tak aby zachovaly stávající vzhled střechy.

Ploché střechy a terasy

Navržená skladba střechy nad respiriem musí zajišťovat vodonepropustnost, splnění tepelně izolační parametrů dle ČSN, odolnost proti UV záření, odolnost proti povětrnostním vlivům, odolnost mechanickému zatížení během výstavby i během užívání stavby.

Ze střechy nad respiriem budou sneseny původní střešní souvrství a bude provedeno nové souvrství. Budou odstraněny původní větrací komíny. Na střeše budou osazeny chladiče.

Ve střeše jsou osazeny původní sedlové světlíky v počtu 12ks. Ty budou sneseny společně se stávajícím souvrstvím a nahrazeny 4ks nových pultových světlíků s min. spádem 5%.

Střecha je navržena s minimálním spádem 2-3%. Pro odvodnění ploché střechy jsou navrženy vytápěné vpusti. Potrubí od vpustí je vedené skrz nosnou konstrukci střechy částečně do podhledu, částečně do nosné vnitřní stěny mezi respiriem a wc ženy. Potrubí je dále svedeno do stoupacího potrubí. Spádová vrstva je řešena pomocí spádových klínů z tepelné izolace. Spádová vrstva bude dilatovaná od svislých konstrukcí v ploše max. 6x6m. Skladba střešního pláště bude kotvena kotvami a hmoždinkami. Světlíky budou tvořeny sendvičovou nosnou konstrukcí s přerušeným tepelným mostem.

Podlahy

1.NP

V prostorách 1.NP (vyjma Galerie Stará radnice, Výměník a Sklad) budou provedeny nové podlahy z litého teraca v tloušťce 20mm včetně včetně podlahových soklu z teraca stejné barevnosti o výšce 70mm a to v líci s omítkou.

V podsklepených částech bude na očištěnou nosnou konstrukci vylit samonivelační cementový potěr s požadavky na vyšší pevnost. Po nanesení penetračního nátěru bude vylita 20mm silná vrstva teraca. Plocha podlahy bude dělena na samostatné dilatační celky.

V nepodsklepených částech bude na obnaženou vrstvu terénu položena betonová mazanina vyztužená kari sítí, následně na asfaltový penetrační nátěr nalepena vrstva hydroizolace a položeny desky stabilizovaného expandovaného polystyrenu. Na PE fólii je následně vylit samonivelační cementový potěr plněný vlákny, na plochy s požadavky na vyšší pevnost. Po nanesení penetračního nátěru bude vylita 20mm silná vrstva teraca. Plocha podlahy bude dělena na samostatné dilatační celky. V prostorách Galerie Stará radnice, Výměník a Sklad bude zachována stávající podlaha. Podlaha výtahové šachty bude tvořena hlazenou betonovou mazaninou a opatřena oleju vzdorným nátěrem vytaženým i na stěny do výšky 100 mm.

2.NP

V prostorách 2.NP bude v části Předsálí a WC handicap provedena nová teracová podlaha.

Na obnaženou a očištěnou nosnou konstrukci budou položeny desky expandovaného stabilizovaného polystyrenu pro kročejový útlum podlah. Na PE fólii je následně vylit samonivelační cementový potěr plněný vlákny, na plochy s požadavky na vyšší pevnost. Po nanesení penetračního nátěru bude vylita 20mm silná vrstva teraca. Plocha podlahy bude dělena na samostatné dilatační celky.

V prostorách Hlavního sálu a Zasedací místnosti bude položena nová palubková podlaha tvořená třívrstvou dřevěnou lamelou s povrchovou vrstvou z dubového dřeva.

Na obnaženou a očištěnou nosnou konstrukci budou položeny desky expandovaného stabilizovaného polystyrenu. Následně bude na PE fólii vylit samonivelační cementový potěr plněný vlákny, na plochy s požadavky na vyšší pevnost. Po nanesení penetračního nátěru bude lepena dřevěná nášlapná vrstva podlahy.

V prostorách Denní místnosti zůstává stávající podlaha.

Výplně otvorů

Okna

Výplně okenních otvorů zůstávají stávající.

Dveře

1.NP

Stávající dřevo-skleněná výplň dveřního otvoru hlavního vstupu do budovy bude nahrazena novou dveřní výplní tvořenou na čtyři části dělenými ocelovými rámy vyplněnými izolačním trojsklem. Všechna dveřní křídla bude možno zaráz otevřít směrem k ostění zaklenutého otvoru.

Stávající celodřevěná výplň dveřního otvoru vedlejšího vstupu do budovy bude nahrazena novou dveřní výplní tvořenou jednokřídlými dveřmi v ocelovém rámu vyplněným izolačním trojsklem opatřeným z vnitřní části mléčnou fólií.

Zaklenutý prostor mezi Mázhauszem a TIC je vyplněn dvěma skleněnými příčkami tvořenými ocelovými rámy kotvenými lineárně do podlahy a dále bodově do ostění a kleneb. Rámy jsou vyplněny jednoduchým sklem a ve středové části rámu doplněny o dveřní křídla z dýhované desky. Dveřní křídla jsou opatřeny ocelovým madlem ve svislé poloze a jsou uzamykatelná.

Výplně vnitřních zaklenutých dveřních otvorů mezi respiriem a Sálem 01 a 02 Galerie Kosínkovi sbírky budou vyplněny dveřmi otáčivými okolo středové osy. Ta je vyrobena z nerezové tyče, kotvené do podlahy a vrcholu zaklenutí. Samotné křídlo je tvořeno nosným rámem vyplněným zvukově izolační

vatou a opláštěno perforovaným hliníkovým plechem. Tato dveřní křídla jsou uzamykatelná do podlahy.

Výplň otvoru mezi respirií a kuchyňkou bude vyplněna dveřmi otáčivými okolo svislé osy. Ta je vyrobena z nerezové tyče, kotvené do podlahy a do překladu. Samotné křídlo je tvořeno nosným rámem vyplněným zvukově izolační vatou a opláštěno ze strany do kuchyňky světle šedou LTD deskou a směrem do respiria popisovatelnou HPL deskou. Toto dveřní křídlo je uzamykatelné do podlahy.

Vnitřní dveře mezi Zádveřím a Respirií budou hliníkové s prosklenou výplní.

Vnitřní dveře soc. zařízení - budou dřevěné bezfalcové s povrchem HPL do ocelových zárubní. Barva zárubní a dveřního křídla bude bílá. Dveře v prostorách, kde je umožněn přístup hendikepovaným osobám, budou podle vyhlášky č.398/2009 Sb. opatřeny vodorovnými madly na straně opačné než jsou závěsy, kontrastní barva kliky oproti křídlu dveří apod. Vnitřní dveře WC kabinek budou opatřeny zámkem, které umožňují jejich otevření z druhé strany bez speciálního nářadí.

Otočné dveře mezi Mázhaussem a Galerií Stará radnice zůstanou stávající a budou repasovány.

Zbývající dveře v 1.NP budou dřevěné bezfalcové s povrchem HPL do ocelových zárubní. Barva zárubní dveřního křídla bude bílá. Dveře budou opatřeny klikou a zámkem.

2.NP

Stávající výplně dveřních otvorů budou nahrazeny novými dřevěnými dveřmi do dřevěných zárubní a budou opatřeny dubovou dýhou. Dveře budou osazeny do líce s obkladem v Předsálí. Povrchová úprava bude stejná jako u obkladu. Dveře budou opatřeny klikou a zámkem.

Dveře z Předsálí do Hlavního sálu budou dvoukřídle.

Nová dveřní křídla budou ve stejném provedení.

Úpravy povrchů

Vnitřní úpravy stěn

Tenkovrstvá omítka bez výztužných tkanin, rohovníků apod., v případě vysprávek stávajících omítek hladké štukové omítky.

Výmalba stěn

Penetrační nátěr. 2x nátěr prodyšnou malířskou barvou

Obklady vnitřních stěn

V prostorách sociálních zařízení v 1. i 2.NP bude na stěnách použit keramický obklad na celou výšku místnosti. V prostoru Předsálí ve 2.NP je použit obklad z dýhovaných dřevotřískových desek kotvených na svlaky opatřených olejovou povrchovou úpravou.

V prostoru Zasedací místnosti ve 2.NP je použit obklad z dýhovaných dřevotřískových desek kotvených na svlaky opatřených olejovou povrchovou úpravou. Část panelů je opatřena textilním čalouněním.

V prostoru Hlavního sálu ve 2.NP je použit obklad z podsvícených skleněných panelů.

V rámci návrhu vnitřních obkladů a mobiliářového vybavení je v maximální možné míře použito tzv. autentických materiálů jako je litá teracová podlaha, masivní dřevo, dýhované desky, práškově lakovaná ocel. Vnitřní vybavení je navrženo tak, aby bylo na jedné straně reprezentativní, zároveň však funkční a trvanlivé. Výplňové prvky budou podrobně řešeny v další fázi PD.

Charakteristika věci / objektu / území:

Budova Staré radnice ve Žďáru na Sázavou je situována v severozápadní části náměstí Republiky. Jedná se o výraznou nárožní budovu s předpokládanou dobou vzniku před rokem 1580. Jednopatrová pozdně renesanční budova je opatřena jednoduchou štukovou výzdobou a valbovou střechou má v průčelí znak města s letopočtem 1607. Volně stojící jednopatrová budova obdélníkového půdorysu je kryta valbovou střechou s plechovou krytinou, fasáda je hladká členěná drobnou štukovou výzdobou patrovou a korunní římsou, šambránami. V mázhauzu se nacházejí pravděpodobně tvarové kopie hřebínkové renesanční klenby, ostatní místnosti jsou plochostropé.

Současný stav poznání dotčených chráněných kulturně-historických hodnot:

Stavební historie budovy Staré radnice sahá do 16. stol. V průběhu dalších staletí prošla stavebními úpravami, z nichž nejrazantnější byly etapy v druhé polovině 18. století a později rozsáhlá přestavba v 70. letech 20. století. Při této rekonstrukci došlo k nevratným zásahům, při kterých bylo odstraněno velké množství původních konstrukcí (vytvoření soudobého vnitřního atria s kašnou, změna výšky podlah, odstranění renesančních klenebních konstrukcí i dělících příček tak, že např. v úrovni patra zůstaly pouze původní obvodové zdi, odstranění téměř všech omítek a nátěrů a provedení nových cementových omítek, nahrazení všech výplní, podlahových krytin atd.). Úprava zásadní měrou postihla památkový charakter budovy a značně narušila její kompozici. Dnešní budova uchovává jen zlomek původní historické dispozice. Nejvýznamnější hodnotu objektu tvoří kromě dochovaných zbytků autentických konstrukcí (obvodové a některé vnitřní zdi, sklepy, klenby apod.) především hmota stavby a její umístění jako dominanty náměstí.

Dosavadní stav projednání:

Předložené PD předcházelo posouzení architektonické studie – viz odborné vyjádření čj. NPU-372/93417/2022 z 28. 11. 2022 s tímto vyhodnocením:

„Národní památkový ústav na základě prostudování předložených podkladů a znalosti situace konstatuje, že předložený záměr bude v souladu se zájmem ochrany výše uvedených kulturně historických hodnot za těchto podmínek:

- 1. Nový průraz otvoru z šatny do místnosti galerie nebude proveden v navržené krajní pozici. Pro potřeby bezbariérového přístupu může být proveden průraz pod střední lunetovou výsečí v pozici dle zjištěné existence dříve proraženého a dnes dodatečně zazděného otvoru.*
- 2. Pokud budou provedeny rozvody technických instalací (elektroinstalace, vody, vytápění atd.) v nových trasách, bude v průběhu projektové přípravy vypracován stratigrafický – restaurátorský průzkum omítek zaměřený na zjištění stavu a rozsahu starších omítkových vrstev s historicky a památkově hodnotnými vrstvami malířské a štukové výzdoby (tedy rozšíření nad rámec již provedených průzkumů v jiných částech). V případě nálezů původní výmalby bude vypracován restaurátorský záměr, který bude předložen orgánům státní památkové péče k posouzení a bude vydáno nové závazné stanovisko k restaurování.“*

A Rozhodnutí výkonného orgánu MěÚ Žďár nad Sázavou čj. SÚP/2121/22/ZV-10 z 18. 1. 2023 s těmito výroky:

- I. *Příprava obnovy (rekonstrukce, jiné úpravy – modernizace) kulturní památky, a to radnice č. p. 294/24 ve Žďáře nad Sázavou, pozemek parcela číslo 1, katastrální území Město Žďár, obec Žďár nad Sázavou, nám. Republiky, Žďár nad Sázavou 1 a pozemku parcela číslo 214/1 (v prostředí kulturní památky), katastrální území Město Žďár, obec Žďár nad Sázavou, spočívající v záměru provedení průchodu mezi šatnou a Galeríí Stará radnice, evidováno v Ústředním seznamu kulturních památek pod rejstříkovým číslem 12339/7-8505, podle předložené architektonické studie, se považuje z hlediska zájmů státní památkové péče za nepřipustnou.*
- II. *Příprava obnovy (rekonstrukce, jiné úpravy – modernizace) kulturní památky, a to radnice č. p. 294/24 ve Žďáře nad Sázavou, pozemek parcela číslo 1, katastrální území Město Žďár, obec Žďár nad Sázavou, nám. Republiky, Žďár nad Sázavou 1 a pozemku parcela číslo 214/1 (v prostředí kulturní památky), katastrální území Město Žďár, obec Žďár nad Sázavou, spočívající v záměru provedení ostatních prací (kromě záměru provedení průchodu mezi šatnou a Galeríí Stará radnice), evidováno v Ústředním seznamu kulturních památek pod rejstříkovým číslem 12339/7-8505, podle předložené architektonické studie, se považuje z hlediska zájmů státní památkové péče za přípustnou při splnění těchto podmínek:*
 1. *K následnému stupni obnovy nemovité kulturní památky bude zpracována projektová dokumentace, ke které bude na základě žádosti vlastníka kulturní památky vydáno závazné stanovisko městského úřadu.*
 2. *Tuto dokumentaci projedná vlastník nebo projektant v průběhu zpracování s odbornou organizací státní památkové péče, tj. Národním památkovým ústavem, územním odborným pracovištěm v Telči.*

Proti I. podmínce (průraz mezi šatnou a galerií v přízemí do historického zdiva) bylo podáno odvolání. Odvolacím rozhodnutím nadřízeného orgánu památkové péče Krajského úřadu Kraje Vysočina byl průraz v požadované poloze povolen.

Vyhodnocení žádosti:

Národní památkový ústav na základě prostudování předložených podkladů a znalosti situace konstatuje, že zamýšlené práce **budou v souladu se zájmem ochrany výše uvedených kulturně historických hodnot za této podmínky:**

1. **Pokud budou provedeny rozvody technických instalací (elektroinstalace, vody, vytápění atd.) v nových trasách, bude v průběhu projektové přípravy vypracován stratigrafický – restaurátorský průzkum omítek zaměřený na zjištění stavu a rozsahu starších omítkových vrstev s historicky a památkově hodnotnými vrstvami malířské a štukové výzdoby (tedy rozšíření nad rámec již provedených průzkumů v jiných částech). V případě nálezů původní výmalby bude vypracován restaurátorský záměr, který bude předložen orgánům státní památkové péče k posouzení a bude vydáno nové závazné stanovisko k restaurování.**
2. **Navazující stupeň dokumentace (DPS) s konkretizovanou specifikací výplňových prvků, povrchových úprav, skladby podlah, detailu zábradlí bude předložen orgánu památkové péče a odborné organizaci v novém správním řízení.**

Zdůvodnění:

Předložená dokumentace navazuje na projednávanou studii a navazující konzultované přípravné práce, v obecné rovině se v rámci řešení pohybuje ve shodné dimenzi a záměr jako takový nebude mít negativní dopad na předmětný objekt. Současná podoba interiéru pochází ze 70. let 20. století. Pro danou stavbu navržené úpravy nejsou konfliktní, naopak přináší novou výrazovou formu, která nekoliduje se zájmy památkové péče. Výraznou pozitivní součástí celého návrhu je celkové očištění prostoru od nevhodných novodobých zásahů a přístup k celému zpracování návrhu, který je s danou stavbou propojen a navržen s ohledem na ni. Vnesení soudobých, a přesto s ohledem na charakter místa výrazově umírněných detailů, přispívá pozitivně k obrazu daného místa. Detailní řešení části prvků (výplně, zábradlí, podlahy, obklady...) předložená fáze PD absentuje, je nutné je detailně rozpracovat v následujícím stupni projektové dokumentace a následně přímo vyvzorkovat na samotné stavbě.

Ad. 1. – 2. Zásahy do autentických hmot zdí a omítek historických objektů jsou nevratným zásahem, během kterého může dojít k poškození chráněných památkových hodnot objektu, kterými mohou být starší historické omítkové a nátěrové vrstvy, jejichž objev nelze dopředu nikdy vyloučit. Z tohoto důvodu je před eventuálním započítáním prací nutné provést stratigrafický průzkum zaměřený na zjištění případných starších omítkových či nátěrových vrstev. V případě, že by byl učiněn objev starších hodnotných vrstev, bude ze strany vlastníka objektu nutné svolat jednání za účasti pracovníků odborné organizace památkové péče a zástupců státní památkové péče, kde bude určen další postup prací. Předpokládá se, že při opravách provedených během 20. století byly původní omítky z převážné většiny otlučeny a nahrazeny stávajícími vápenocementovými. S jistotou ale není možné v tuto chvíli určit, zdali a případně jaké historické omítkové vrstvy se nachází pod současnými omítkami (ve vyšších partiích zdiva, příp. v klenbách či výsecích mohou být zachovány hodnotné původní omítky s výmalbami). K doporučení provedení restaurátorského průzkumu nás vede zkušenost s obdobnými rekonstrukcemi, kdy v průběhu prací při odstraňování novodobých vrstev nátěrů často bývají objeveny fragmenty původní výmalby apod. Při provádění takto rozsáhlých rekonstrukcí spojených s odstraňováním omítkových vrstev je pak v případě nálezu obnova přerušena a je přizván restaurátorský dohled.

Upozornění:

Upozorňujeme, že **stavba je situována na území s archeologickými nálezy ve smyslu § 22, odst. 2, zák. č. 20/1987 Sb., v platném znění.** Při provádění jakýchkoliv zásahů do území s archeologickými nálezy (hloubení výkopů apod.) **na území Kraje Vysočina je povinností majitele (správce, uživatele) již v době záměru oznámit stavební činnost Archeologickému ústavu AV ČR, Brno, v. v. i.,** Čechyňská 363/19, 602 00 Brno a případně umožnit jemu nebo jiné oprávněné organizaci provedení záchranného archeologického výzkumu dle § 22, odst. 1 a 2 cit. zákona. Formulář oznámení o stavebním či jiném záměru je dostupný na www.archeologickamapa.cz/oznameni, <https://backend.aiscr.cz/oznameni/0/> či www.a.mapa.cz/oznameni.

Pokud budou během prací zjištěny nepředvídané archeologické nálezy mimo záchranný archeologický výzkum, je stavebník povinen neprodleně oznámit tyto nálezy příslušnému stavebnímu úřadu a orgánu státní památkové péče přímo nebo prostřednictvím obce, v jejímž územním obvodu k archeologickému nálezu došlo a učinit opatření nezbytná k tomu, aby nálezy nebyly poškozeny nebo zničeny, tzn. práce v místě nálezu přerušit – viz § 176 zákona č. 183/2006 Sb. (stavební zákon) a § 23, odst. 2 a 3 zákona č. 20/1987 Sb., v platném znění. Oznámení o archeologickém nálezu je povinen učinit nálezce nebo osoba odpovědná za památkový fond provádění prací, při nichž došlo k archeologickému nálezu, a to nejpozději druhého dne po archeologickém nálezu nebo potom, kdy se o archeologickém nálezu dozvěděl.

Dovolujeme si Vás požádat o zaslání závazného stanoviska ihned po jeho vydání, a to z důvodu nezbytné znalosti jeho výroku pro další sledování akce v souladu se zákonem o státní památkové péči.

S pozdravem

MgA. Jan Klimeš, Ph.D.

vedoucí odboru péče o památkový fond

Obrázová příloha

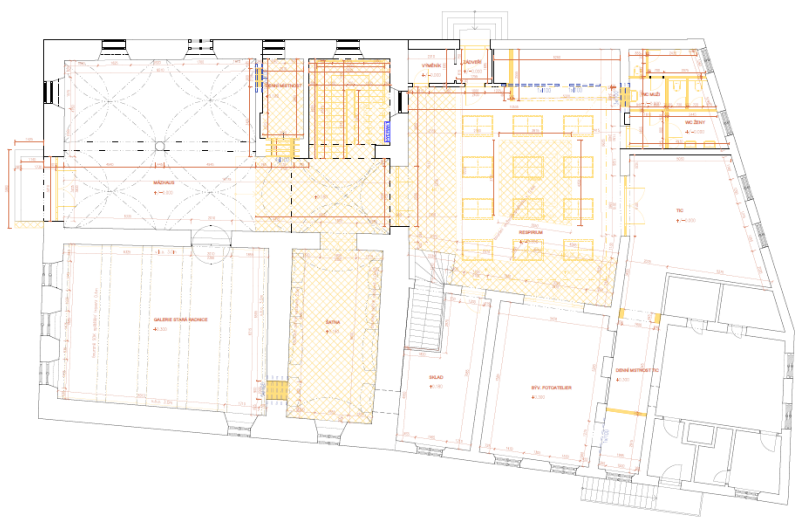


Obr. 1

Historická fotografie staré radnice, Žďár nad Sázavou, průčelí, archiv Regionálního muzea ve Žďáře nad Sázavou.



Obr. 2 Stará radnice, Žďár nad Sázavou, průčelí, stávající stav, foto NPÚ, ÚOP v Telči



LEGENDA MATERIÁLŮ - STÁVAJÍCÍ STAV A BOURANÉ KONSTRUKCE

— STÁVAJÍCÍ (1)

— NOVOBĚ (1)

— STÁVAJÍCÍ (1) + NOVOBĚ (1)

POZNÁMKY

1. Všechny rozměry jsou v metrech, pokud není uvedeno jinak.

2. Prostorové uspořádání je podle stavebního záměru a je třeba si ho představit.

3. Všechny rozměry jsou v metrech, pokud není uvedeno jinak.

4. Všechny rozměry jsou v metrech, pokud není uvedeno jinak.

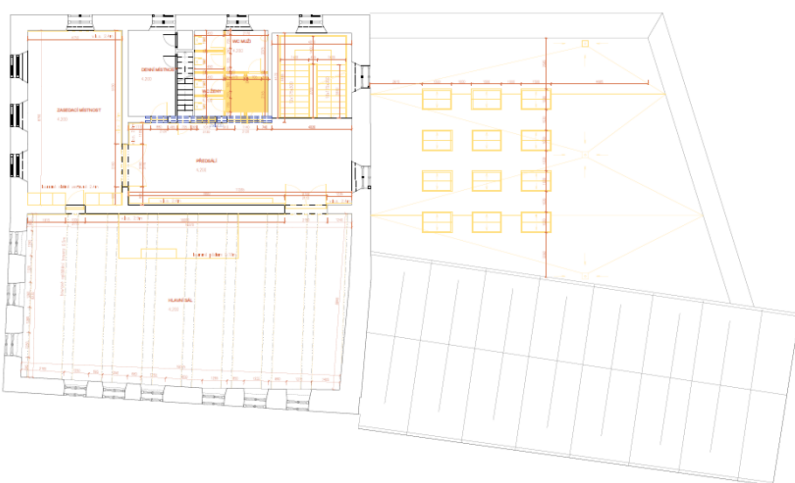
5. Všechny rozměry jsou v metrech, pokud není uvedeno jinak.

INDEX	DATUM	Název stránky

KULTURNÍ CENTRUM STARÁ RADNICE - REKONSTRUKCE

Název: Město Žďár nad Sázavou	Stavba: Kulturní centrum Stará Radnice
Adresa: Žďár nad Sázavou, 585 01, Žďár nad Sázavou	Investor: Ing. arch. Petr Baletka
Architekt: Ing. arch. Petr Baletka	Stavba: DUR+OSP
	Stavba: D.1.1 - ARCHITEKTONICKO - STAVEBNÍ ČÁST
	Stavba: Ing. arch. Petr Baletka
	Stavba: Ing. arch. Petr Baletka
	Stavba: Ing. arch. Petr Baletka
	Stavba: Ing. arch. Petr Baletka

Název výkresu: Půdorys 1NP - stávající stav a bourané konstrukce	Index: D1.1.03
Měřítko: 1 : 100	Datum: 06/2023



LEGENDA MATERIÁLŮ - STÁVAJÍCÍ STAV A BOURANÉ KONSTRUKCE

— STÁVAJÍCÍ (1)

— NOVOBĚ (1)

— STÁVAJÍCÍ (1) + NOVOBĚ (1)

POZNÁMKY

1. Všechny rozměry jsou v metrech, pokud není uvedeno jinak.

2. Prostorové uspořádání je podle stavebního záměru a je třeba si ho představit.

3. Všechny rozměry jsou v metrech, pokud není uvedeno jinak.

4. Všechny rozměry jsou v metrech, pokud není uvedeno jinak.

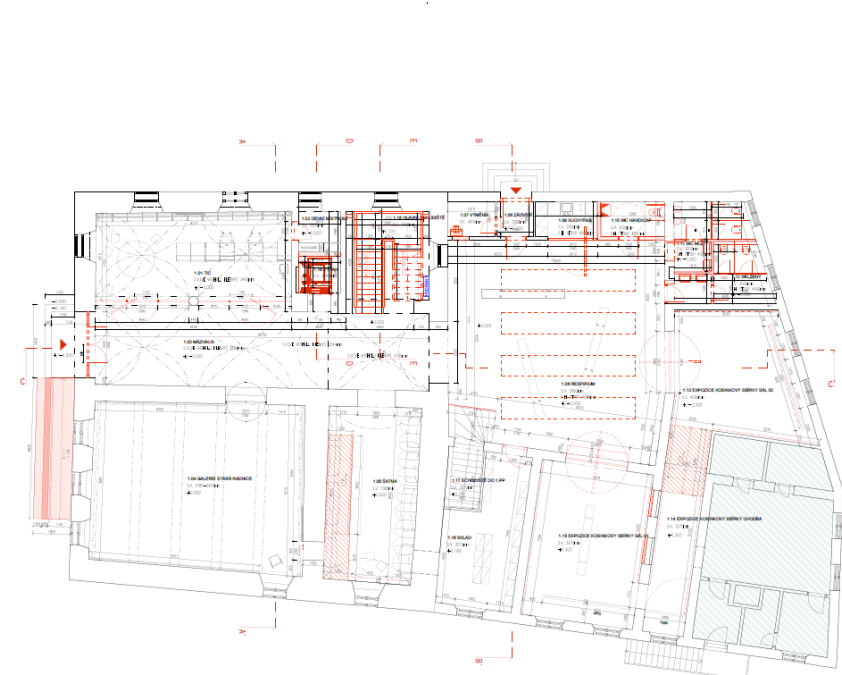
5. Všechny rozměry jsou v metrech, pokud není uvedeno jinak.

INDEX	DATUM	Název stránky

KULTURNÍ CENTRUM STARÁ RADNICE - REKONSTRUKCE

Název: Město Žďár nad Sázavou	Stavba: Kulturní centrum Stará Radnice
Adresa: Žďár nad Sázavou, 585 01, Žďár nad Sázavou	Investor: Ing. arch. Petr Baletka
Architekt: Ing. arch. Petr Baletka	Stavba: DUR+OSP
	Stavba: D.1.1 - ARCHITEKTONICKO - STAVEBNÍ ČÁST
	Stavba: Ing. arch. Petr Baletka
	Stavba: Ing. arch. Petr Baletka
	Stavba: Ing. arch. Petr Baletka
	Stavba: Ing. arch. Petr Baletka

Název výkresu: Půdorys 2NP - stávající stav a bourané konstrukce	Index: D1.1.04
Měřítko: 1 : 100	Datum: 06/2023



LEGENDA MÍSTNOSTÍ									
Číslo	Název místnosti	Pl. (m²)	Strop	Stěny	Podlaha	Okna	Střešní	Střešní	Střešní
1.01	1.01 KUCHyně	10,0	K1	K1	K1	K1	K1	K1	K1
1.02	1.02 KUCHyně	10,0	K1	K1	K1	K1	K1	K1	K1
1.03	1.03 KUCHyně	10,0	K1	K1	K1	K1	K1	K1	K1
1.04	1.04 KUCHyně	10,0	K1	K1	K1	K1	K1	K1	K1
1.05	1.05 KUCHyně	10,0	K1	K1	K1	K1	K1	K1	K1
1.06	1.06 KUCHyně	10,0	K1	K1	K1	K1	K1	K1	K1
1.07	1.07 KUCHyně	10,0	K1	K1	K1	K1	K1	K1	K1
1.08	1.08 KUCHyně	10,0	K1	K1	K1	K1	K1	K1	K1
1.09	1.09 KUCHyně	10,0	K1	K1	K1	K1	K1	K1	K1
1.10	1.10 KUCHyně	10,0	K1	K1	K1	K1	K1	K1	K1
1.11	1.11 KUCHyně	10,0	K1	K1	K1	K1	K1	K1	K1
1.12	1.12 KUCHyně	10,0	K1	K1	K1	K1	K1	K1	K1
1.13	1.13 KUCHyně	10,0	K1	K1	K1	K1	K1	K1	K1
1.14	1.14 KUCHyně	10,0	K1	K1	K1	K1	K1	K1	K1
1.15	1.15 KUCHyně	10,0	K1	K1	K1	K1	K1	K1	K1
1.16	1.16 KUCHyně	10,0	K1	K1	K1	K1	K1	K1	K1
1.17	1.17 KUCHyně	10,0	K1	K1	K1	K1	K1	K1	K1
1.18	1.18 KUCHyně	10,0	K1	K1	K1	K1	K1	K1	K1
1.19	1.19 KUCHyně	10,0	K1	K1	K1	K1	K1	K1	K1
1.20	1.20 KUCHyně	10,0	K1	K1	K1	K1	K1	K1	K1

LEGENDA MATERIÁLŮ - NAVRHOVANÝ STAV									
1	1	1	1	1	1	1	1	1	1
2	2	2	2	2	2	2	2	2	2
3	3	3	3	3	3	3	3	3	3
4	4	4	4	4	4	4	4	4	4
5	5	5	5	5	5	5	5	5	5
6	6	6	6	6	6	6	6	6	6
7	7	7	7	7	7	7	7	7	7
8	8	8	8	8	8	8	8	8	8
9	9	9	9	9	9	9	9	9	9
10	10	10	10	10	10	10	10	10	10
11	11	11	11	11	11	11	11	11	11
12	12	12	12	12	12	12	12	12	12
13	13	13	13	13	13	13	13	13	13
14	14	14	14	14	14	14	14	14	14
15	15	15	15	15	15	15	15	15	15
16	16	16	16	16	16	16	16	16	16
17	17	17	17	17	17	17	17	17	17
18	18	18	18	18	18	18	18	18	18
19	19	19	19	19	19	19	19	19	19
20	20	20	20	20	20	20	20	20	20

POZNÁMKY:
1. Všechny rozměry jsou v mm.
2. Všechny rozměry jsou v mm.
3. Všechny rozměry jsou v mm.
4. Všechny rozměry jsou v mm.
5. Všechny rozměry jsou v mm.
6. Všechny rozměry jsou v mm.
7. Všechny rozměry jsou v mm.
8. Všechny rozměry jsou v mm.
9. Všechny rozměry jsou v mm.
10. Všechny rozměry jsou v mm.
11. Všechny rozměry jsou v mm.
12. Všechny rozměry jsou v mm.
13. Všechny rozměry jsou v mm.
14. Všechny rozměry jsou v mm.
15. Všechny rozměry jsou v mm.
16. Všechny rozměry jsou v mm.
17. Všechny rozměry jsou v mm.
18. Všechny rozměry jsou v mm.
19. Všechny rozměry jsou v mm.
20. Všechny rozměry jsou v mm.

PROJEKTANT: Ing. arch. Petr Baletka

PROJEKTANT: Ing. arch. Petr Baletka

PROJEKTANT: Ing. arch. Petr Baletka

PROJEKTANT: Ing. arch. Petr Baletka

PROJEKTANT: Ing. arch. Petr Baletka

PROJEKTANT: Ing. arch. Petr Baletka

PROJEKTANT: Ing. arch. Petr Baletka

PROJEKTANT: Ing. arch. Petr Baletka

PROJEKTANT: Ing. arch. Petr Baletka

PROJEKTANT: Ing. arch. Petr Baletka

PROJEKTANT: Ing. arch. Petr Baletka

PROJEKTANT: Ing. arch. Petr Baletka

PROJEKTANT: Ing. arch. Petr Baletka

PROJEKTANT: Ing. arch. Petr Baletka

PROJEKTANT: Ing. arch. Petr Baletka

PROJEKTANT: Ing. arch. Petr Baletka

PROJEKTANT: Ing. arch. Petr Baletka

PROJEKTANT: Ing. arch. Petr Baletka

PROJEKTANT: Ing. arch. Petr Baletka

PROJEKTANT: Ing. arch. Petr Baletka

PROJEKTANT: Ing. arch. Petr Baletka

PROJEKTANT: Ing. arch. Petr Baletka

PROJEKTANT: Ing. arch. Petr Baletka

PROJEKTANT: Ing. arch. Petr Baletka

PROJEKTANT: Ing. arch. Petr Baletka

PROJEKTANT: Ing. arch. Petr Baletka

PROJEKTANT: Ing. arch. Petr Baletka

PROJEKTANT: Ing. arch. Petr Baletka

PROJEKTANT: Ing. arch. Petr Baletka

PROJEKTANT: Ing. arch. Petr Baletka

PROJEKTANT: Ing. arch. Petr Baletka

PROJEKTANT: Ing. arch. Petr Baletka

PROJEKTANT: Ing. arch. Petr Baletka

PROJEKTANT: Ing. arch. Petr Baletka

PROJEKTANT: Ing. arch. Petr Baletka

PROJEKTANT: Ing. arch. Petr Baletka

PROJEKTANT: Ing. arch. Petr Baletka

PROJEKTANT: Ing. arch. Petr Baletka

PROJEKTANT: Ing. arch. Petr Baletka

PROJEKTANT: Ing. arch. Petr Baletka

PROJEKTANT: Ing. arch. Petr Baletka

PROJEKTANT: Ing. arch. Petr Baletka

PROJEKTANT: Ing. arch. Petr Baletka

PROJEKTANT: Ing. arch. Petr Baletka

PROJEKTANT: Ing. arch. Petr Baletka

PROJEKTANT: Ing. arch. Petr Baletka

PROJEKTANT: Ing. arch. Petr Baletka

PROJEKTANT: Ing. arch. Petr Baletka

PROJEKTANT: Ing. arch. Petr Baletka

PROJEKTANT: Ing. arch. Petr Baletka

PROJEKTANT: Ing. arch. Petr Baletka

PROJEKTANT: Ing. arch. Petr Baletka

PROJEKTANT: Ing. arch. Petr Baletka

PROJEKTANT: Ing. arch. Petr Baletka

PROJEKTANT: Ing. arch. Petr Baletka

PROJEKTANT: Ing. arch. Petr Baletka

PROJEKTANT: Ing. arch. Petr Baletka

PROJEKTANT: Ing. arch. Petr Baletka

PROJEKTANT: Ing. arch. Petr Baletka

PROJEKTANT: Ing. arch. Petr Baletka

PROJEKTANT: Ing. arch. Petr Baletka

PROJEKTANT: Ing. arch. Petr Baletka

PROJEKTANT: Ing. arch. Petr Baletka

PROJEKTANT: Ing. arch. Petr Baletka

PROJEKTANT: Ing. arch. Petr Baletka

PROJEKTANT: Ing. arch. Petr Baletka

PROJEKTANT: Ing. arch. Petr Baletka

PROJEKTANT: Ing. arch. Petr Baletka

PROJEKTANT: Ing. arch. Petr Baletka

